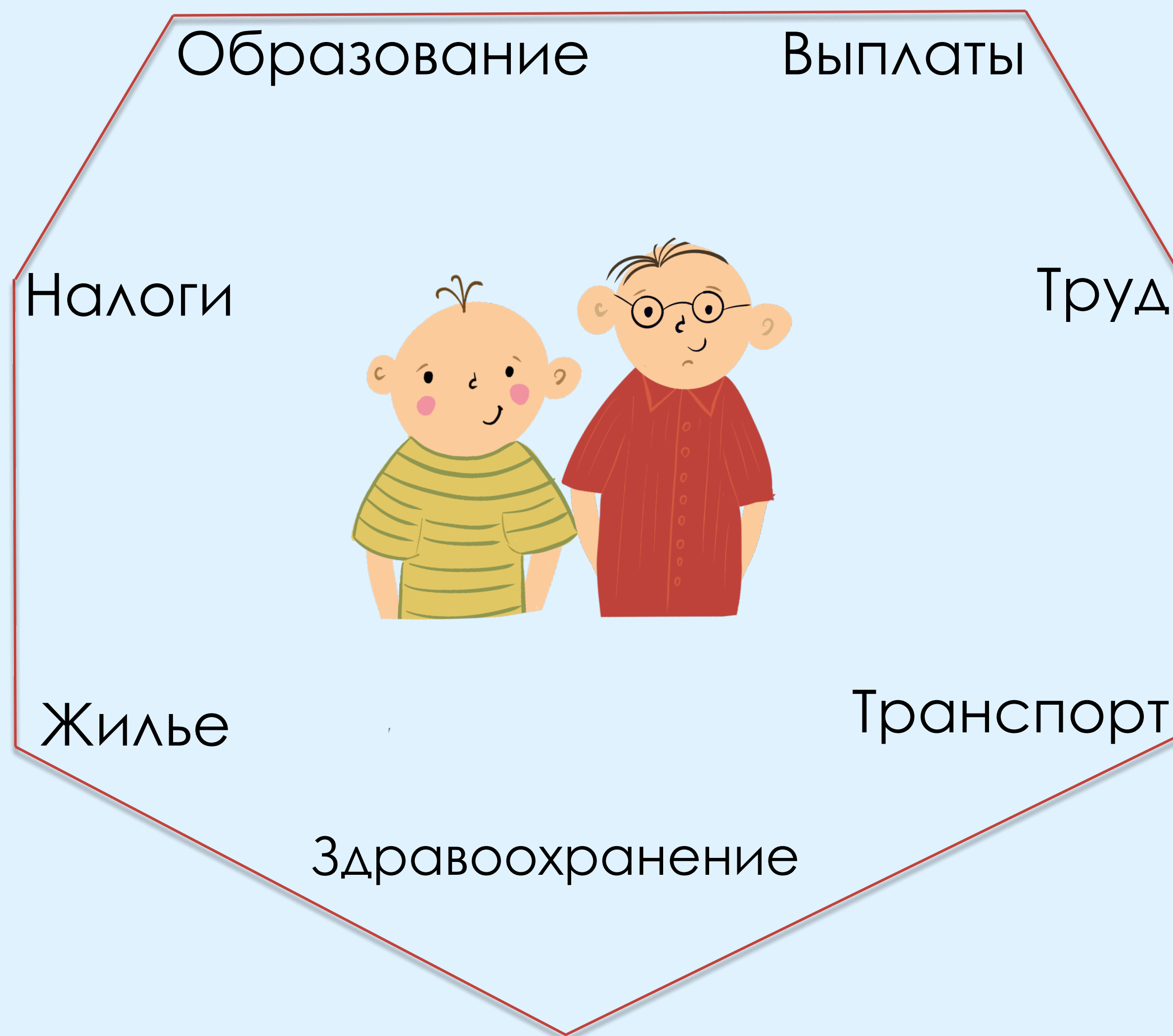




Благотворительный фонд
“Страна-детям”

ПЕРЕХОДНЫЙ ВОЗРАСТ
льготы для детей и взрослых



Инвалидность. Понятие



Статус ребенок-инвалид присваивается гражданину, не достигшему 18 лет,

если его здоровье в результате травм, заболеваний или иных стойких расстройств не позволяет ему полноценно жить, то есть самостоятельно передвигаться, заботиться о себе, общаться, контролировать свое поведение или обучаться, и вызывает необходимость в мероприятиях по реабилитации и абилитации.



Группы инвалидности человека после достижения 18 лет определяют степень потери трудоспособности.

Льготы и возможности для детей-инвалидов



Лекарства

Предусмотрено бесплатное обеспечение:

- всеми лекарственными средствами, средствами медицинской реабилитации, калоприемники, мочеприемники и перевязочными материалами;
- медицинскими изделиями, специализированными продуктами лечебного питания

Порядок получения:

1. Врач может назначить лекарства, медицинские изделия или лечебное питание в соответствии с международным непатентованным наименованием, если это соответствует стандартам медицинской помощи.
2. Если нужный препарат не входит в стандарты медицинской помощи, но есть медицинские показания или непереносимость других препаратов, решение о его назначении может принять только врачебная комиссия лечебного учреждения.
3. Решение врача или комиссии является основанием для выписки рецепта и обеспечения пациента необходимым препаратом.
4. Отсутствие препаратов в регионе или средств для их закупки не может быть основанием для отказа в выдаче, так как органы власти обязаны обеспечить граждан медицинскими препаратами и изделиями.



Санаторно-курортное обеспечение

Путевка на санаторно-курортное лечение (21 день) с бесплатным проездом туда и обратно на поезде. Вторая путевка и право на бесплатный проезд предоставляются сопровождающему лицу.

Порядок получения:



После прохождения врачебной комиссии в мед учреждении необходимо подать заявление в СФР (можно через Госуслуги или МФЦ)



Для жителей Москвы предусмотрено санаторно-курортное лечение оздоровления на территории России за счет средств регионального бюджета. Заявление можно подать на Портале государственных и муниципальных услуг (функций) города Москвы либо обратившись в ГАУК "Мосгортур".



Продукты

В Москве дети-инвалиды также бесплатно по заключению врачей обеспечиваются продуктами детского питания. Порядок получения льготы:



mos.ru

Подать заявление можно через портал www.mos.ru, прикрепив заключение врача. Выдачу продуктов осуществляют молочно-раздаточные пункты



Социальная пенсия по инвалидности - 18 455 руб.

Ежемесячная денежная выплата - 3 802,78 рублей (при сохранении полного набора социальных услуг — 2 224,28 рублей). Начисляются автоматически



Для жителей Москвы есть дополнительная выплата. Устанавливается в таком размере, чтобы общая сумма материального обеспечения составила 24 500 руб.

Порядок получения:



Подать заявление через портал mos.ru



Воплат по уходу

Размер выплаты по уходу за ребенком-инвалидом составляет:

- родителю/усыновителю/опекуну — 10 000 рублей;
- неработающим другим лицам — 1200 рублей.



Для оформления льготы необходимо обратиться в СФР



Региональная выплата для родителя, в одиночку осуществляющего уход за ребенком-инвалидом (вне зависимости от трудоустройства) составляет 15 908 руб.



Для оформления льготы необходимо подать заявление и документы, подтверждающие проживание в г. Москва и отсутствие второго родителя, через портал mos.ru

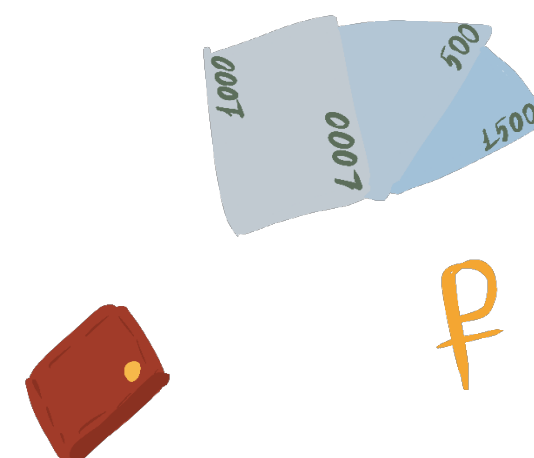


Налог

- Налоговая льгота по НДФЛ на все выплаты по поддержке ребенка-инвалида
- Льгота на недвижимость, не используемую для предпринимательства
- Льгота по земельному налогу в виде уменьшения на величину кадастровой стоимости 600 кв.м площади одного земельного участка
- Вычет в размере 12 000 руб (для родителей) или 6 000 руб (для приемных родителей) за каждый месяц налогового периода
- уменьшение на 50% размера госпошлины за совершение любых нотариальных действий



В Москве освобождение от уплаты транспортного налога (легковое авто мощностью не выше 200 л.с.)





- Право на обеспечение жильем вне очереди детей-инвалидов, проживающих в организациях соц обслуживания и (сирот или оставшихся без попечения родителей) по достижении 18 лет

Порядок получения:

Обращение в местный орган соц защиты со справкой об инвалидности

- Компенсация 50% расходов на коммунальные услуги и оплату жилья в гос жилищном фонде для семей детей-инвалидов.

Важно: эта льгота начисляется по-разному в зависимости от региона!

Порядок получения:

Обращение в местный орган соц защиты или в управляющую компанию со справкой об инвалидности



- Бесплатный проезд на пригородном железнодорожном транспорте, а также на междугородном транспорте к месту лечения и обратно (для ребенка и сопровождающего)

Порядок получения:

-для пригородного сообщения: подать в транспортную компанию справку о праве на получение

данной социальной услуги

-для междугородного сообщения: обратиться в СФР по результатам врачебной комиссии

и вызова на госпитализации от федерального мед учреждения

- Компенсация в размере 50% от страховой премии по договору ОСАГО

Порядок получения:

 Обратиться в СФР с полисом ОСАГО, паспортом транспортного средства законного

представителя и справкой об инвалидности



Региональные льготы в г. Москва:

- бесплатный проезд на общественном транспорте по социальной карте москвича
- бесплатная парковка авто, используемого для перевозки ребенка-инвалида (нужна регистрация транспорта и нанесения специального знака)



- Внеочередное место в детском саду без оплаты за содержание, присмотр и уход
- Общее образование, профессиональное образование и профессиональное обучение в соответствии с адаптированными образовательными программами и индивидуальными показаниями (в т.ч. обучение на дому)
- психолого-педагогическая поддержка на время обучения
- прием на бюджетной основе на подготовительный отделения федеральных ВУЗов
- преимущественное право зачисления на программы среднего профессионального образования при прочих равных условиях)
- квоты на обучение по программам бакалавриата и специалитета
- государственная стипендия

Порядок получения:

Предоставить справку об инвалидности в образовательное учреждение



У родителей ребенка-инвалида есть право на:

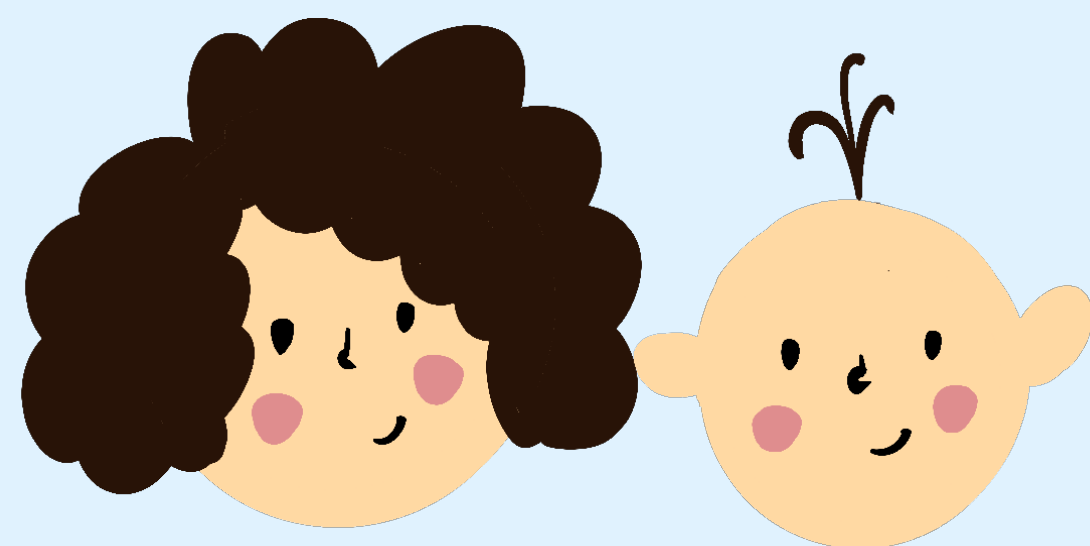
- режим неполного рабочего времени
- 4 дополнительных выходных дня в месяц
- ежегодный оплачиваемый отпуск в любое удобное время
- дополнительный отпуск до 14 календарных дней (неоплачиваемый)

Также действует запрет на увольнение родителя, в одиночку осуществляющего уход за ребенком-инвалидом (есть исключения)

Порядок получения:

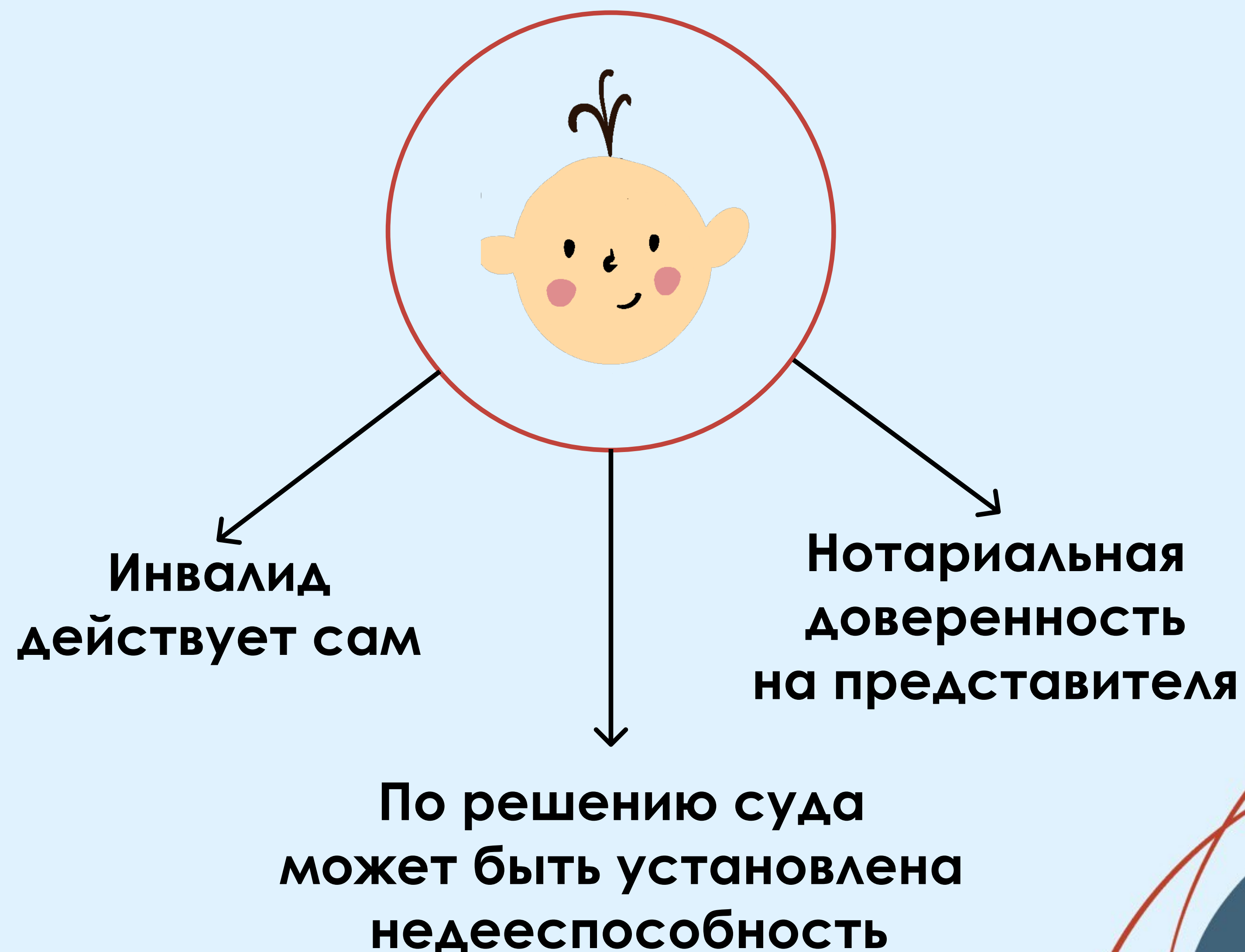
Предоставить справку об инвалидности ребенка работодателю

До 18 лет:



**Родители/опекуны
могут оформлять
и получать льготы
за ребенка-
инвалида**

**По достижении
18 лет:**





**До 18 лет есть только
одна категория:
ребенок-инвалид**

**По достижении 18 лет
могут быть разные
категории**





Что можно сделать до наступления 18 лет для легкого перехода во взрослые категории инвалидности?

Выбор и прикрепление
ко взрослой
поликлинике

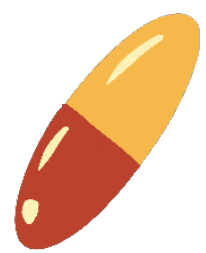
Оформление
недееспособности
(если есть основания)

Переосвиде-
тельствование
в МСЭ

Проверка
необходимости
переоформления
льгот

Оформление
нотариальной
доверенности

Льготы для инвалидов разных групп



Лекарства

I группа:

Сохраняют право на бесплатное обеспечение:

- всеми лекарственными средствами, средствами медицинской реабилитации, калоприемники, мочеприемники, перевязочными материалами и медицинскими изделиями.

II группа:

Неработающие инвалиды II группы сохраняют право на бесплатное обеспечение:

- всеми лекарственными средствами, средствами медицинской реабилитации, калоприемники, мочеприемники и перевязочными материалами.

Также инвалиды II группы имеют право на:

- обеспечение лекарствами по перечню ЖНВЛП (жизненные показания), медицинскими изделиями по рецептам лечащего врача (в рамках набора социальных услуг);
- получение лекарственных препаратов со скидкой 50%.

III группа:

Неработающие инвалиды III группы имеют право на получение лекарств со скидкой 50%

Также инвалиды III группы имеют право на:

- обеспечение лекарствами по перечню ЖНВЛП (жизненные показания), медицинскими изделиями по рецептам лечащего врача (в рамках набора социальных услуг)

Порядок получения совпадает с детьми-инвалидами для всех групп



Санаторно-курортное обеспечение

I группа, II группа, III группа:

Путевка на санаторно-курортное лечение (18 дней) и бесплатный проезд на пригородном железнодорожном транспорте и междугородном транспорте к месту лечения и обратно (в рамках набора социальных услуг).
+ Вторая путевка и право на бесплатный проезд для сопровождающего.

Порядок получения совпадает с детьми-инвалидами для всех групп



I группа:

- Социальная пенсия - 15 379 рублей, для инвалидов с детства I группы — 18 455 рублей.

При наличии страхового стажа может быть назначена страховая пенсия по инвалидности. Она зависит от стажа, рассчитывается с помощью специальных коэффициентов и будет назначена, если ее размер превысит социальную пенсию.

Назначается автоматически.

- Единая денежная выплата составляет 5 324,84 рублей (при сохранении права на весь набор социальных услуг - 3746,34 рублей).

Назначается автоматически.



Для жителей Москвы:

- Региональная доплата начисляется в размере, чтобы общая сумма материального обеспечения получателя с учетом этой доплаты достигла 24 500 рублей
- Неработающим родителям, являющимся инвалидами I группы, есть доплата 15 908 рублей



Порядок получения: Заявление на портале mos.ru

II группа:

- Социальная пенсия - 7 690 рублей, для инвалидов II группы с детства — 15 379,79 рублей.

При наличии страхового стажа может быть назначена страховая пенсия по инвалидности.

Назначается и рассчитывается автоматически.

- Ежемесячная денежная выплата составляет 3 802,78 рублей (при сохранении полного набора социальных услуг — 2 224,28 рублей).



Для жителей Москвы:

- Региональная доплата начисляется в размере, чтобы общая сумма материального обеспечения получателя с учетом этой доплаты достигла 24 500 рублей
- Неработающим родителям, являющимся инвалидами II группы, есть доплата 15 908 рублей



Порядок получения: Заявление на портале mos.ru

III группа:

- Социальная пенсия - 6 536,41 рублей.

Назначается автоматически

- Ежемесячная денежная выплата составляет 3 044,15 рублей (при сохранении полного набора социальных услуг — 1 465,65 рублей)..



Для жителей Москвы:

- Региональная доплата начисляется в размере, чтобы общая сумма материального обеспечения получателя с учетом этой доплаты достигла 24 500 рублей



Порядок получения: Заявление на портале mos.ru



Воплата по уходу

I группа:

Ежемесячная выплата неработающему или работающему на условиях частичной занятости трудоспособному гражданину, который осуществляет уход за инвалидом I группы с детства:

- родителю/опекуну — 10 000 рублей;
- неработающим другим лицам — 1200 рублей.



Порядок получения: Обращение в СФР с заявлением



Для жителей Москвы:

Региональная ежемесячная выплата родителю, в одиночку осуществляющему уход за инвалидом с детства в возрасте до 23 лет - 15 908 рублей



Порядок получения: Заявление на портале mos.ru

II группа, III группа:



Для жителей Москвы:

Региональная ежемесячная выплата родителю, в одиночку осуществляющему уход за инвалидом с детства в возрасте до 23 лет - 15 908 рублей



Порядок получения: Заявление на портале mos.ru



Налоги

I группа:

- Налоговая льгота по НДФЛ на все выплаты по поддержке инвалида
- Льгота по земельному налогу в виде уменьшения на величину кадастровой стоимости 600 кв.м площади одного земельного участка
- Вычет в размере 12 000 руб или 6 000 руб за каждый месяц налогового периода для родителей или приемных родителей инвалида I группы - учащегося очной формы соответственно
- Вычет 500 рублей ежемесячно
- уменьшение на 50% размера госпошлины за совершение любых нотариальных действий

II группа:

- Налоговая льгота по НДФЛ на все выплаты по поддержке инвалида
- Уменьшение земельного налога на величину кадастровой стоимости 600 кв.м площади одного земельного участка
- Вычет в размере 12 000 руб или 6 000 руб за каждый месяц налогового периода для родителей или приемных родителей инвалида I группы - учащегося очной формы соответственно
- Вычет 500 рублей ежемесячно
- уменьшение на 50% размера госпошлины за совершение любых нотариальных действий
- Льгота на налог на имущество, не используемое для предпринимательства

Для жителей Москвы:

Освобождение от уплаты налога на 1 авто мощностью не выше 200 л.с.

III группа:

- Уменьшение земельного налога на величину кадастровой стоимости 600 кв.м площади одного земельного участка
- Уменьшение на 50% размера госпошлины за совершение любых нотариальных действий
- Льгота на налог на имущество, не используемое для предпринимательства



I, II, III группы:

Компенсация 50% расходов на коммунальные услуги, взноса на капремонт в многоквартирном доме и оплату жилья в гос жилищном фонде
Порядок получения: Обращение в местный орган соц защиты или в управляющую компанию со справкой об инвалидности



I, II, III группы:

- Бесплатный проезд на пригородном железнодорожном транспорте, а также на междугородном транспорте к месту лечения и обратно (для инвалида и сопровождающего)

Порядок получения:

-для пригородного сообщения: подать в транспортную компанию справку о праве на получение

данной социальной услуги

-для междугородного сообщения: обратиться в СФР по результатам врачебной комиссии

и вызова на госпитализации от федерального мед учреждения

- Компенсация в размере 50% от страховой премии по договору ОСАГО

Порядок получения:



Обратиться в СФР с полисом ОСАГО, паспортом транспортного средства, оформленного на инвалида, и справкой об инвалидности



Региональные льготы в г. Москва:

- бесплатный проезд на общественном транспорте по социальной карте москвича (только для I группы)
- бесплатная парковка авто, используемого для перевозки инвалида (нужна регистрация транспорта и нанесения специального знака)

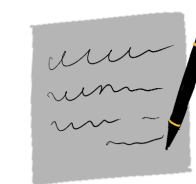


I, II, III (с детства) группы:

- право на прием на подготовительные отделения федеральных ВУЗов на бюджетной основе;
- преимущественное право зачисления на обучения по программам среднего профессионального образования (при прочих равных условиях);
- право на прием по квоте на программы бакалавриата и специалитета за счет бюджетных средств;
- право на государственную социальную стипендию;
- предоставление в первоочередном порядке жилых помещений в общежитиях;
- право повторно получить среднее или высшее образование по другой профессии за счет бюджетных средств.

Порядок получения:

Предоставить справку об инвалидности в образовательное учреждение



I, II, III группы:

- ежегодный отпуск 30 календарных дней и до 60 календарных дней в год отпуска без сохранения заработной платы
- право на отказ от сверхурочной работы, командировок, работы в ночное время, выходные и праздники

I, II группы:

Предоставляется сопровождаемая трудовая деятельность - помощь в трудоустройстве и адаптации

Отказ от социальных услуг


Отказаться можно от всех соц услуг или их части.

От набора социальных услуг зависит размер ЕДВ (ежемесячной денежной выплаты) - чем больше сохранено социальных услуг, тем ниже выплата

Группа инвалидности	ЕДВ при отказе от всех соц услуг	ЕДВ при сохранении всех соц услуг
I группа	5 324,84 руб	3 746,34 руб
II группа	3 802,78 руб	2 224,28 руб
III группа	3 044,15 руб	1 465,65 руб
Дети-инвалиды	3 802,78 руб	2 224,28 руб



Порядок отказа:

 Обратиться в СФР до 01 октября текущего года, чтобы отказаться от набора соц услуг на следующий календарный год.

При этом важно помнить, что сумма соц услуг (лекарства, сан-кур, льготный проезд и др.) существенно выше, чем максимальная сумма ЕДВ.

Нормативно-правовая база

Всероссийские нормы:

1. Постановление Правительства РФ от 5 апреля 2022 г. N 588 "О признании лица инвалидом"
2. Закон от 15.12.2001 N 166-ФЗ
3. Федеральный закон от 24.11.1995 N 181-ФЗ "О социальной защите инвалидов в Российской Федерации"
4. Указ Президента РФ от 26.02.2013 N 175
5. Постановление Правительства РФ от 2 мая 2013 г. № 397
6. Закон от 28.12.2013 N 400-ФЗ
7. Постановление Правительства РФ от 30.07.1994 N 890
8. Закон от 21.11.2011 N 323-ФЗ "Об основах охраны здоровья граждан в Российской Федерации"
9. Распоряжение Правительства РФ от 11.12.2023 N 3551-р
10. Закон от 17.07.1999 N 178-ФЗ "О государственной социальной помощи"
11. Закон от 21.11.2011 N 323-ФЗ "Об основах охраны здоровья граждан в Российской Федерации"
12. Приказ Минздрава России от 24.11.2021 N 1094н
13. Указ Президента РФ от 02.10.1992 N 1157
14. Закон от 29.12.2012 N 273-ФЗ "Об образовании в Российской Федерации"
15. Постановление Правительства РФ от 14 августа 2013 г. № 697 «Об утверждении перечня специальностей и направлений подготовки, при приеме на обучение по которым поступающие проходят обязательные предварительные медицинские осмотры (обследования) в порядке, установленном при заключении трудового договора или служебного контракта по соответствующей должности или специальности»
16. Налоговый Кодекс РФ
17. Трудовой Кодекс РФ
18. Федеральный закон от 15 декабря 2001 г. № 166-ФЗ «О государственном пенсионном обеспечении в Российской Федерации»
19. Закон от 25.04.2002 "Об обязательном страховании гражданской ответственности владельцев транспортных средств"
20. Приказ Минтруда России от 09.08.2023 № 652н «Об утверждении порядка организации сопровождаемой трудовой деятельности инвалидов»

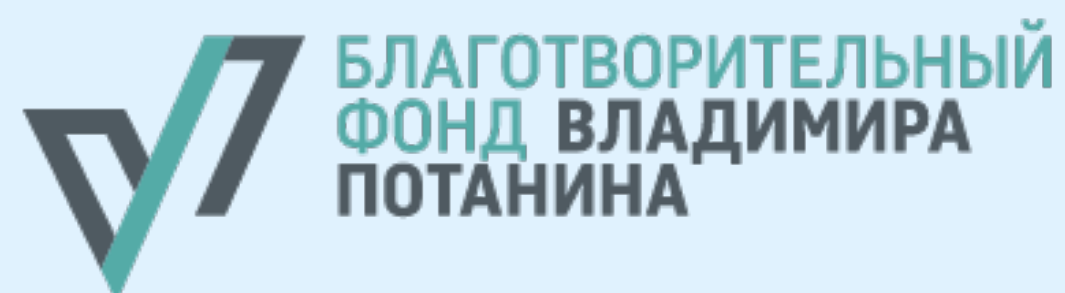
Нормы по г. Москва:

1. Закон г. Москвы N 60 "О социальной поддержке семей с детьми в городе Москве"
2. Постановление Правительства Москвы от 05.12.2023 N 2378-ПП и Приложения к нему
3. Приказ Департамента здравоохранения г. Москвы N 1240
4. Закон г. Москвы от 03.11.2004 N 70
5. Постановление Правительства Москвы от 17.05.2013 N 289-ПП
6. Закон г. Москвы от 09.07.2008 N 33
7. Закон г. Москвы от 3 ноября 2004 г. № 70 "О мерах социальной поддержки отдельных категорий жителей города Москвы"

Если нужно обратиться за консультацией:

1. СФР - Социальный фонд России. Обращения по вопросам выплат, транспортных льгот, лекарственного обеспечения, льгот в сфере труда и образования (также можно сделать это через МФЦ или Госуслуги)
2. МСЭ - Медико-социальная экспертиза. Обращения по вопросам установления инвалидности
3. Управляющая компания. Обращения по вопросам жилищных льгот
4. Страховые компании - по вопросам транспортных льгот (легковые автомобили)
5. В поликлинику по месту прикрепления. Обращения по вопросам лекарственного обеспечения

**Методическое пособие
разработано в рамках проекта -
победителя конкурса «Практики
личной филантропии и
альтруизма» Благотворительного
фонда Владимира Потанина**



**Авторы пособия -
Пятница Игорь,
Воробьев Константин**

**Дизайнер-иллюстратор -
Антонина Чугунова**



Благотворительный фонд “Страна-детям”

В фонде “Страна-детям” работает проект “Переходный возраст”, в рамках которого фонд поддерживает молодых взрослых, которые из категории детей-инвалидов переходят во взрослые группы. На момент переоформления документов в некоторых случаях юноши и девушки остаются без помощи по гос гарантиям. При этом особые медицинские потребности сохраняются, и семье приходится оплачивать их самостоятельно. Зачастую это огромные, неподъемные расходы. В таких ситуациях родители или уже сами молодые взрослые могут обратиться в наш благотворительный фонд.

**Обратиться за помощью и
поддержать проект можно
через наш сайт:**



Контакты:
stranadetyam.ru
[+7 \(495\) 799 37 74](tel:+74957993774)
info@strana-detyam.ru